

24 janvier 2017

Au lycée Professionnel Brocéliande de Guer

Participants :

Professionnels du transport

Christian BOUIN	Transports Bouin - Directeur
Mickaël GOALEC	Les Routiers Bretons- DRH - Pdt CRFPTL
Muriel HAUGEARD	Groupe Le Calvez – DRH
Éric LE GAL	Schenker France SAS – Directeur d’Agence
Benoit LHEUREUX	Chrono Bretagne Transport – Resp d’Agence
Samuel MEGRET	Transports Couvert-Muret – Resp. Adm.-financier
Emmanuel VIOLLE	Défitrans Delanchy - DRH

Organisations professionnelles

Jean-François LINTANFF	TLF – Délégué Régional
------------------------	------------------------

Invités: Administrations, Centres de Formation, OPCA, ...

Virginie ANTIN	Conseil Régional Bretagne - Resp. Dispositifs de formation
Nicolas CASCAILH	CFA Promotrans – Formateur référent BTS
Françoise CATHOU	Conseil Régional -S. Analyse Prospective Emploi-Formation
Yannick COULOUARN	Lycée St Gabriel – Chef d’établissement
Gaëlle DANIEL	Lycée St Gabriel – Enseignante Bac Pro CTRM et STS TPL
Antoine DE LIPOWSKI	CARSAT Ingénieur conseil
Jean-Michel FILY	Education Nationale – IA Inspecteur Pédagogique Régional
Gaël GEORGELIN	Education Nationale – IEN ET Economie Gestion
Marie LAVOLLEE	Lycée Brocéliande – Dir. Déléguée aux Formations Prof et Tech
Yoann LE GUEN	CFA AFTRAL – Resp Pédagogique - Référent BTS
Alain NICOLAS	Lycée St Gabriel - Dir. Délégué aux Formations Prof et Tech
Jean-Pierre PICHAVANT	CFA AFTRAL - Directeur
Nolwenn ROBERT	CFA Promotrans – Directrice
Jean-Marc SENAC	Lycée Brocéliande – Enseignant - Référent BTS

Collaborateurs AFT

Éric GODEFROY	Délégué Régional
Sylvie PELE	Assistante Délégation Régionale
Alexandre SISTAC	Chargé de projet égalité professionnelle

Personnes excusées :

Professionnels du transport

Éric ARNAL	Groupe Désert - RRH
Pascal BOULANGER	Groupe Le Calvez
Arnaud FROSTIN	Ets Le Guevel - Directeur
Bernard LE FLOCH	Déménagements Le Floch - Dirigeant
Frédéric MOREAU	Martin-Brower France – Resp Transport
Cécile POIRIER	Groupe Montmur-Resp recrutement

Laurence QUERE

STEF Transports – Directrice de Filiale

Organisations professionnelles

Anthony ROUXEL

FNTR Bretagne - Délégué Régional

Invités: Administrations, AFTRAL, OPCA, ...

Philippe PAULHIAC

Pôle Emploi - Dir. adjoint- Dir des Opérations Bretagne

Rodolphe ALLIOD

OPCA Transports & Services - Délégué Régional

Pierrick BIHAN

DIRECCTE Bretagne - Chargé de mission

Le Président du CRFPTL, Mickaël GOALEC, ouvre la réunion et remercie tout d'abord le lycée de Brocéliande de nous accueillir aujourd'hui dans ses murs. Il remercie également les membres du CRFPTL d'être toujours aussi assidus. Le CRFPTL au vu de l'ordre du jour accueille aujourd'hui de nombreux représentants de l'Education Nationale et des CFA de notre branche.

Traditionnellement nous commençons notre réunion par un tour de table. Cet échange nous permet aussi très succinctement de connaître le ressenti des représentants des entreprises de transport sur la situation économique et sur la conjoncture emploi-formation dans leurs entreprises.

Rappel de l'ordre du jour

- Approbation du compte rendu du CRFPTL du 9 juin 2016
- Point situation économique - tour de table
- **BTS Transport et Prestations Logistiques.** Quelles solutions pour améliorer le niveau opérationnel des jeunes issus de ce diplôme, en particulier en «management» et «Conditions économiques d'un transport» et d'une manière générale leurs compétences transverses ? Quelles actions communes et/ou complémentaires Ecole/Entreprise ?

➤ *En amont : Bac Pro vers BTS*

➤ *En cours de formation : complémentarité enseignements et PFMP*

Echanges avec Messieurs GEORGELIN et FILY (corps d'inspection), les directeurs délégués aux formations professionnelles et technologiques, enseignants et coordinateurs des sections BTS TPL en lycée et CFA.

- **Prévention des risques professionnels/Santé et Sécurité au travail.** De nouvelles certifications INRS spécialement adaptées aux problématiques des métiers du transport et de la logistique ont été conçues à l'initiative du CRFPTL et de la Carsat Bretagne et sont opérationnelles. Peut-on envisager une expérimentation visant les élèves des sections «Conduite», «Transport» et «Logistique» des niveaux V et IV pour qu'ils obtiennent le certificat «Acteur Prévention Secours» et ceux du BTS TPL pour qu'ils obtiennent le certificat «Animateur Prévention du Transport Routier» ?
- **Mixité** - Depuis plusieurs années et malgré nos efforts, nous constatons un recul du nombre de jeunes filles intégrant les formations initiales transport logistique. Dans ce contexte, Monsieur Alexandre SISTAC vous présentera l'action réalisée par l'AFT en direction des entreprises «Promouvoir l'Egalité dans les Transports et les Activités Logistique pour l'Emploi» (PETALE)
- Questions diverses
- Face aux difficultés de recrutement, en particulier de conducteurs routiers, proposition de consacrer le prochain CRFPTL à cette problématique et d'étudier des initiatives réalisées dans d'autres régions (GEIQ)

[Le compte-rendu du dernier CRFPTL est approuvé \(9 juin 2016\)](#)

[Point de situation économique, conjoncture Emploi Formation](#)

Samuel MEGRET : Transports Couvert-Muret

L'entreprise est constituée de 2 structures et emploie une centaine de conducteurs (2/3 sur Rennes et 1/3 sur Nantes). L'année 2016 est une année correcte en termes d'activité, mais ce début d'année est plus difficile. Nous rencontrons toujours des problèmes de recrutement de conducteurs sur Nantes mais aussi sur Rennes.

Christian BOUIN : Transports Bouin

L'entreprise travaille dans 3 domaines du transport : la location, la benne TP et le fret industriel et emploie aujourd'hui 80 salariés. Au niveau économique, la fin d'année 2016 a été correcte également, et l'on constate aussi un début 2017 plus calme. En ce qui concerne les recrutements, nous avons vraiment de grosses difficultés à trouver des bons profils de conducteurs.

Éric LE GAL : DB Schenker France

Même constat pour l'Agence Schenker Route à Le Rheu (35) : après une bonne année 2016, ce début 2017 semble plus calme mais c'est une période traditionnellement plus calme pour nous. Nous rencontrons aussi des difficultés de recrutement pour les postes de conducteurs mais aussi pour ceux d'agents de quai : les horaires décalés de nuit et les tâches de manutentions effraient les candidats.

Mickaël GOALEC : Routiers Bretons

L'activité depuis 2016 a été assez dense et 2017 semble être partie sur le même rythme. Les difficultés de recrutement restent différentes selon les régions : le recrutement est très difficile en Bourgogne, il reste toujours compliqué sur Nantes, dans tous les cas plus qu'à Rennes. Par contre nous avons toujours des CV de conducteurs dans le Nord.

Benoît LHEUREUX : Chrono Intérim

L'essentiel des emplois traités par Chrono intérim à Rennes sont ceux de conducteurs routiers et de manutentionnaires/agents de quai. Et nous rencontrons toujours des difficultés de recrutement au niveau des conducteurs.

Emmanuel VIOLLE : Delanchy

Au niveau de la situation économique le chiffre d'affaire est en hausse en 2016. Nous rencontrons également des difficultés de recrutement dans les agences situées dans les grandes métropoles et maintenant aussi au niveau des plus petites agences. Cela concerne des postes de conducteurs mais surtout des postes d'agent de quai. C'est une fonction pourtant bien rémunérée mais le travail de manutentions de nuit, souvent dans le froid, rebute les candidats.

Jean-François LINTANFF : TLF

C'est un constat relevé chez un bon nombre d'adhérents : le recrutement de conducteurs devient en Bretagne une réelle difficulté pour les entreprises de transport.

Muriel HAUGEARD : Le Calvez

Effectivement ce n'est pas une question de rémunération ni de zone géographique mais les difficultés de recrutement sont partout. Afin d'y remédier, l'entreprise s'est engagée avec

L'AFTRAL sur une POEC (Préparation opérationnelle à l'emploi collective) ce qui va nous permettre de former des demandeurs d'emploi vers le métier de conducteur. 12 personnes ont intégré la formation, nous sommes dans l'attente des résultats.

Nous recruterons également des personnes pour l'activité Le Calvez Agro (ex Transavi Ouest) : transport avicole et transport de déchets (transports de matières dangereuses, travail de nuit).

2016 : poursuite de l'engagement du groupe dans la démarche environnementale avec obtention label CO2 et le projet RSE.

Le groupe Le Calvez vient de passer d'un effectif de 800 salariés à 950 salariés par le rachat de structures avec une activité Transports de gaz.

Virginie ANTIN : Conseil Régional Bretagne

La région Bretagne finance toujours de nombreux parcours pour les DE en Transport Logistique et en particulier en conducteurs sur porteurs et tous véhicules.

Et malgré 200 parcours de formations financés, malgré le Plan 500 000 formations de 2016 nous entendons vos difficultés de recrutement. Nous savons aussi que tous les stagiaires formés ne trouvent pas tous un emploi.

Aussi notre souhait est d'être le lien entre les organismes de formation et les entreprises par l'intermédiaire des fédérations.

Éric GODEFROY

L'AFT travaille de longue date en liaison avec les organisations professionnelles et en particulier la FNTR sur la transmission de CV entre centres de formation et entreprise.

[Echanges avec Messieurs GEORGELIN et FILY \(corps d'inspection\), les directeurs délégués aux formations professionnelles et technologiques, enseignants et coordinateurs des sections BTS TPL en lycée et CFA](#)

Mickaël GOALEC : Nous souhaitons ce temps d'échanges puisque a été constaté par les représentants des entreprises de transport membres de ce comité qu'il n'y avait plus totale adéquation entre le niveau des jeunes issus du BTS Transport et Prestations Logistiques et la réalité du métier en entreprise.

En effet nos métiers ont évolué : par exemple il y a désormais très peu de transport international. En revanche nous avons besoin d'avoir des jeunes exploitants plus opérationnels au niveau du management car ce sont des chefs d'équipe qui doivent aussi posséder des compétences en économie, en droit et en gestion d'entreprise plus importantes. Les entreprises et en tous cas les membres du CRFPTL sont prêts à intervenir devant les jeunes, au Lycée ou dans les CFA, afin de décrire la réalité du métier et leur faire part des attentes terrains des professionnels.

Gaël GEORGELIN : La particularité du BTS Transport et Prestations Logistiques, et c'est une dimension à prendre en compte, est que les jeunes viennent en grande majorité des Bac Pro Logistique ou CTRM (70% des effectifs). Cette situation n'est d'ailleurs pas propre à notre filière mais concerne désormais la quasi-totalité des BTS. C'est pourquoi nous devons et nous avons déjà commencé à travailler sur la liaison Bac Pro/BTS.

Jean-Michel FILY : Ce BTS et d'une manière générale tous les BTS sont attractifs pour les Bac pro qu'il ne faut surtout pas décourager de poursuivre vers ce niveau. C'est même un axe fort qu'en effet il nous faut travailler ensemble par le renforcement et le développement du lien Ecole/Entreprise. Et naturellement nous accueillons avec une grande satisfaction votre proposition d'intervention directe dans les établissements dont les portes vous sont ouvertes en grand. Pour notre BTS TPL, il serait probablement bénéfique d'y accueillir plus de jeunes issus d'autres filières ou de Bac généraux mais là, nous nous heurtons à la représentation (ou au manque de représentation) que se font les jeunes des métiers du transport et de la logistique...et qui apparaissent moins séduisants que d'autres.

Mickaël GOALEC : Vous avez parfaitement raison et, la branche a un gros travail à faire sur elle-même : parler de sa modernité, de l'utilisation systématique et quotidienne des outils numériques. Un bon exemple est le métier de conducteur routier, qui s'il est «ancien» car existant depuis très longtemps est désormais un métier très «connecté» Et il est vrai aussi que beaucoup de nos jeunes salariés sont directement ou indirectement (famille, relations...) issus du monde du transport routier. Pour ceux qui participent régulièrement à des forums emploi/formation, il est facile de constater la nette différence d'attractivité de stands tels que SNCF/KEOLIS avec les nôtres.

Éric LEGAL : Pour revenir sur la modernité, chez DB SCHENKER la partie purement conduite ne constitue que 40%, à 50 % du temps de travail des conducteurs qui sont tous équipés de PDA (assistants numériques personnels) afin de répondre aux exigences et contraintes de notre activité ce qui implique de développer des qualités de rigueur et de communication.

Gaël GEORGELIN : Ce sont des valeurs à faire porter par le référentiel. Un groupe de travail académique se penche actuellement sur les valeurs et compétences transversales à développer dans les Lycées et CFA.

Muriel HAUGEARD : Pour aller dans le sens de tout ce qui vient d'être dit, nous pouvons par exemple accueillir une classe de jeunes de classes de 3^{ème} au sein de l'entreprise, et organiser des rencontres avec les exploitants, les conducteurs et les mécaniciens .
Nous rencontrons, nous aussi des difficultés de comportement (addictions alcool, stupéfiants) et des difficultés en termes de management mais qui malheureusement ne concernent pas que les jeunes.

Jean Marc SENAC : Nous avons un vrai problème d'image et d'attractivité, d'une part pour ce qui concerne les métiers du transport routier mais aussi ceux du secteur « logistique » qui n'est pas connu du grand public. Il faut agir au niveau des professeurs principaux des lycées professionnels, mais aussi dès le collège.

Éric GODEFROY : Cela fait partie des missions de l'AFT qui intervient dans les collèges dans le cadre des «Parcours Avenir» et je sais que les enseignants des Lycées professionnels interviennent eux aussi et organisent des «mini stages» dans leurs établissements respectifs. Encore faut-il que les collèges nous ouvrent leurs portes, ce qui n'est pas toujours évident... La plupart des enseignants des collèges dans lesquels je suis allé étaient les premiers étonnés de la diversité des métiers du transport logistique et des parcours de formation du CAP au BAC+6...

En ce qui concerne l'attractivité, il faut constater que les sections conduite routière de marchandises, «font le plein» tant en CAP qu'en Bac Pro et tant en Lycées professionnels qu'en CFA.

Gaël GEORGELIN : Nous en arrivons finalement à l'image de l'enseignement professionnel. Le Bac Pro est-il vraiment valorisé par les professionnels ?

Mickaël GOALEC : Clairement en exploitation transport, le niveau attendu est au moins celui du BTS TPL ou du DUT GLT et le Bac Pro transport n'est à ce titre qu'un tremplin vers le BTS TPL. Quant au Bac Pro CTRM, ce n'était pas vraiment une attente de la profession

Gaël GEORGELIN : S'il n'y avait que le CAP CRM, vous n'auriez à votre disposition que des jeunes formés aux gestes techniques, or vous en attendez plus, en particulier sur les compétences transverses....

Emmanuel VIOLLE : Sur nos offres d'emploi nous devons insister sur les compétences transverses le savoir-être. Accorder plus d'attention au Bac professionnel sur un CV qu'au simple fait d'être à jour des permis PL, matières dangereuses et carte de qualification.

Virginie ANTIN : La formation Titre Professionnel sur porteur + le Titre Professionnel sur tous véhicules est un parcours de formations de Niveau V qui fonctionne très bien, plus de 200 parcours financés par le Conseil régional au profit de demandeurs d'emploi.

Yannick COULOUARN : En formation initiale il faut rappeler que l'entreprise est co-formatrice : 40% du parcours d'un jeune en Lycée professionnel est réalisé en entreprise c'est une séquence de formation à part entière. Il faut rappeler qu'un jeune diplômé, que ce soit en bac Pro ou en BTS, n'est pas, ne peut pas être totalement opérationnel, il a besoin d'un accompagnement pour ses débuts réels. Et l'information métiers, c'est bien dès le collège et en lien avec les professeurs principaux qu'il faut la mener : les parcours professionnels sont encore trop souvent assimilés à des parcours par défaut, un échec par rapport à la filière générale.»

Gaël GEORGELIN : C'est d'autant plus vrai que bien souvent lorsque le jeune arrive en Lycée professionnel, il faut commencer par le remotiver et lui faire faire un travail sur l'estime de soi.

Christian BOUIN : N'oublions pas des acteurs essentiels : les parents. Lorsque nous organisons des portes ouvertes, il faut les associer pour leur faire connaître à eux aussi nos métiers et les opportunités de carrière qui sont proposés. Bien souvent une orientation vers le lycée professionnel est vécue comme un échec et pour eux et pour leur enfant.

Jean-Michel FILY : En résumé, ensemble et chacun à notre niveau il nous faut :

- Tirer parti de la mise en place d'heures de formation dès le Collège dans la cadre du «Parcours Avenir» et des accompagnements personnalisés afin de préparer le parcours scolaire et professionnel de chaque élève de la classe de la sixième à la classe de terminale. Identifier les élèves potentiellement intéressés, les aider à cibler et comprendre les métiers et les formations nécessaires
- Poursuivre notre travail sur le passage du BTS vers le Bac Pro.
- Afin de diversifier l'origine des élèves, développer des passerelles entre filières.
- Valoriser l'enseignement professionnel auprès des jeunes mais aussi auprès des parents et des professeurs de Collèges.
- Agir sur la représentation de nos métiers afin d'aider les jeunes à s'y projeter : travail en cours au niveau de l'académie «Galerie des portraits de la réussite», mise en valeur par métier d'un «parcours de réussite»

Christian BOUIN : Il nous faut aussi une vraie communication sur les métiers transport logistique au niveau national, leur rôle dans l'économie, leur modernité, les techniques déployées, par la réalisation de spots à l'instar de ce qu'on fait les armées et encore le BTP il y a quelques années.

Mickaël GOALEC : Pour conclure sur ce sujet et sur ces riches échanges nous constatons que partant de la problématique du BTS TPL, nous avons été amenés à nous pencher sur l'origine des élèves, très majoritairement issus des Bac pro de notre filière et donc sur la nécessité d'élargir les recrutements vers d'autres origines. S'est alors immédiatement posée la question du manque d'attractivité et de visibilité de nos métiers et sur la nécessité de communiquer bien en amont, dès le collège et pas seulement auprès des élèves mais aussi de leurs enseignants et de leurs parents. En fin cette communication devrait être nationale, incisive, moderne, mettant en avant les technologies en particulier numériques utilisées à tous les niveaux dans nos métiers. C'est un vaste programme qui demande du temps et des moyens mais nous avons tous la volonté d'y travailler ensemble et en complémentarité.

🏠 Prévention des risques professionnels/Santé et Sécurité au travail.

Antoine DE LIPOSWKI : CARSAT

De nouvelles certifications INRS spécialement adaptées aux problématiques des métiers du transport et de la logistique ont été conçues à l'initiative du CRFPTL et de la Carsat Bretagne et sont opérationnelles.

Améliorer dans la branche transport,

- La prévention des risques professionnels (risques routiers ; TMS; risques psychosociaux),
- La santé; l'hygiène; la qualité de vie et le bien-être au travail,
- Le reclassement des personnes en situation d'incapacité et d'inaptitude.

Mise en place en Bretagne d'un dispositif de formation pour 3 niveaux d'acteurs: dirigeant animateur et salariés.

Plusieurs phases d'actions en faveur de la prévention des risques professionnels/santé et sécurité au travail dans notre branche :

- Actuellement, au niveau national, nous profitons de la rénovation des Titres Professionnels pour accentuer la formation sur la prévention, à destination des conducteurs, agents de quai, magasiniers pour que leur soit délivré le certificat INRS «Acteur Prévention Secours».
- Les supports Synergie conçus par l'INRS sur la prévention sont dupliquer et distribuer

Notre projet : Aller vers la formation initiale

Peut-on envisager une expérimentation visant les élèves des sections «Conduite», «Transport» et «Logistique» des niveaux V et IV pour qu'ils obtiennent le certificat «Acteur Prévention Secours» et ceux du BTS TPL pour qu'ils obtiennent le certificat «Animateur Prévention du Transport Routier» ?

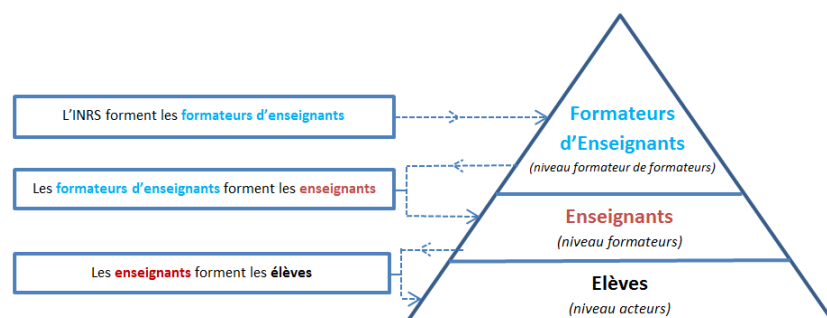
Jean-Michel FILY : Il nous faut remonter cette demande directement vers Paris, et profiter d'un RDV avec l'inspecteur général prévu début du mois de février pour échanger sur le sujet.

Gaël GEORGELIN : spontanément c'est une idée très attrayante mais il nous faudra répondre à plusieurs interrogations :

Quid de la prise en charge pour les enseignants ? Formation et frais de déplacement ? Cela représente 5 jours de formation pour des titulaires du certificat de formateur SST en cours de validité.

Il nous faut aussi regarder dans les référentiels des Bac Pro Transport, Logistique et CTRM le contenu des modules prévention et voir les ajustements nécessaires.

Exemple du parcours complet pour aboutir à la formation des élèves



Au final le destinataire c'est le jeune, le but est qu'il soit certifié INRS Acteur Prévention Secours pour arriver dans le monde professionnel avec cette formation.

Au niveau du Bac Pro l'interlocuteur sur ce sujet sera Monsieur Claude ANGORA – IEN SBSSA (claude.angora@ac-rennes)

Antoine DE LIPOSWKI/Éric GODEFROY : Puisqu'il s'agit d'une expérimentation nous verrons si l'INRS peut prendre en charge la formation d'un ou plusieurs enseignants et nous pouvons limiter l'expérience à 1 ou 2 établissements volontaires.

La proposition de cette expérimentation recueille l'assentiment général, membres du CRFPTL et invités. La représentante de Conseil régional va étudier la possibilité d'introduire le module APS sur les parcours conducteurs financés pour les DE.

Mixité

Alexandre SISTAC – Chargé de mission égalité professionnelle

Depuis plusieurs années et malgré nos efforts, nous constatons un recul du nombre de jeunes filles intégrant les formations initiales transport logistique. Dans ce contexte, nous vous présentons l'action réalisée par l'AFT en direction des entreprises «Promouvoir l'Égalité dans les Transports et les Activités Logistique pour l'Emploi» (PETALE)

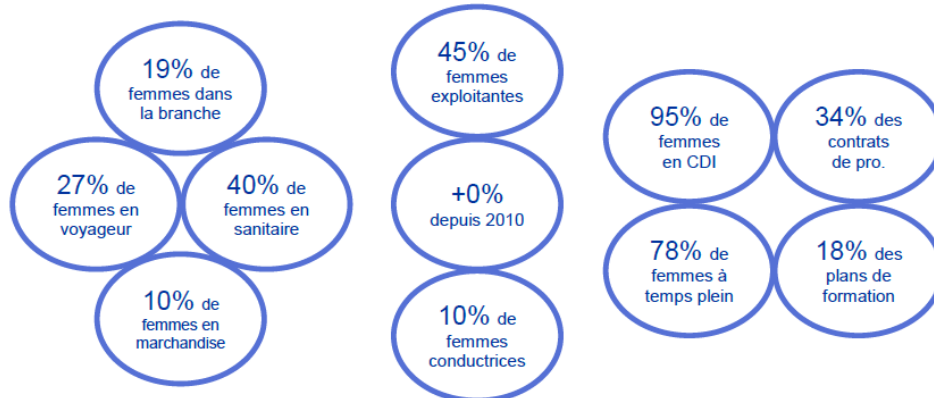
PETALE
Promouvoir l'Égalité dans les Transports et les Activités Logistiques pour l'Emploi.

Contacts pour le projet PETALE :

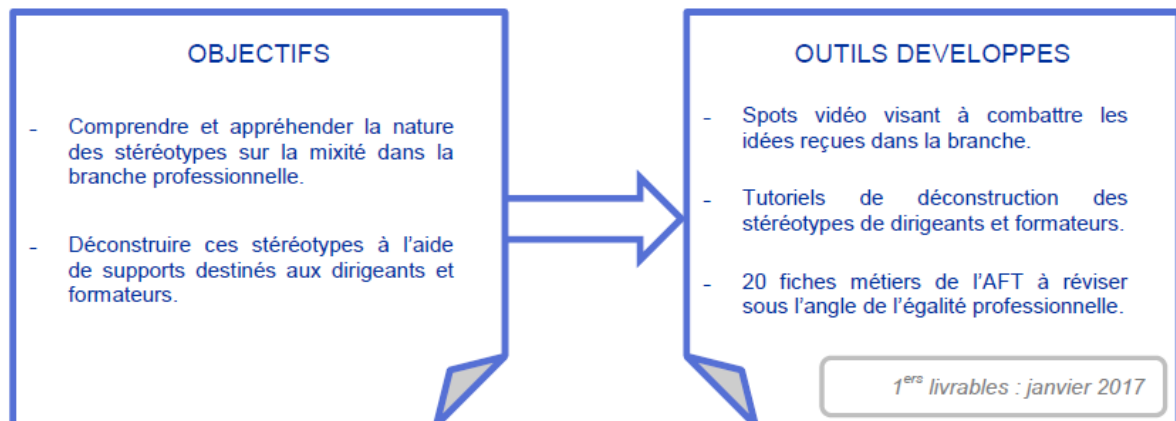
Roland FAMIN – roland.famin@aft-dev.com
Valérie CASTAY – valerie.castay@aft-dev.com
Alexandre SISTAC – alexandre.sistac@aft-dev.com



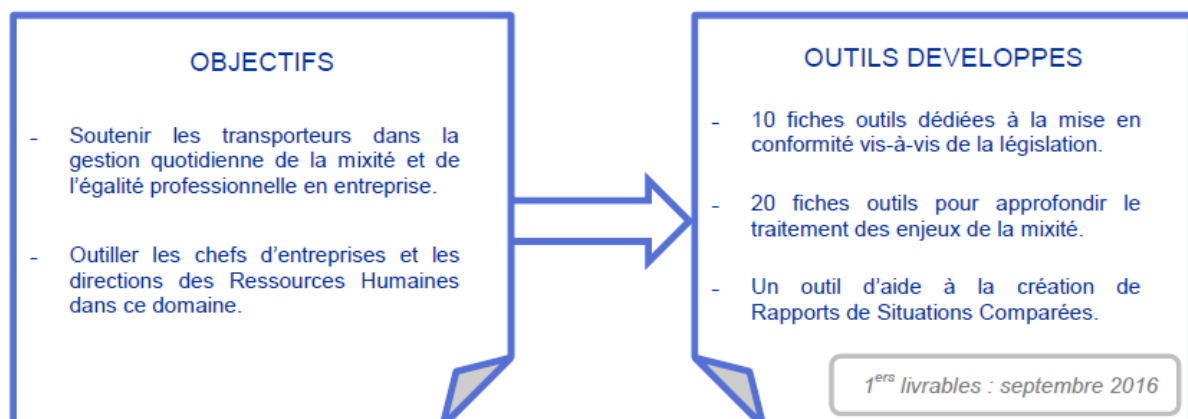
Affiner les enjeux liés à la mixité dans la branche transport et logistique



Déconstruire les préjugés de genre qui demeurent chez les transporteurs



Outils des dirigeants du transport et de la logistique



Mickaël GOALEC remercie les membres du CRFPTL et tous les invités encore une fois pour la qualité, la richesse et la spontanéité des échanges. L'implication réelle de tous, Système éducatif, Région, Pôle emploi, Carsat, Organisations professionnelles et outil de la branche est une chance qui nous permettra d'améliorer la qualité des formations, au bénéfice de tous.

Nous consacrerons un prochain CRFPTL aux points prévus à l'ordre du jour mais qui n'ont pas été traités ou trop simplement évoqués comme les difficultés de recrutement, en particulier de conducteurs routiers. Nous vous proposons donc de consacrer le prochain CRFPTL à cette problématique et d'étudier des initiatives réalisées dans d'autres régions (GEIQ).

Le président lève la séance.

Prochaine réunion du CRFPTL:

Probablement dernier trimestre (lancement d'un Doodle pour fixer la date)